

Oulu, Ii ja Keminmaa Voimajohtolinjojen ja sähköaseman alueen muinaisjäännösinventointi 2013



**Timo Jussila
Timo Sepänmaa
Hannu Poutiainen
Antti Bilund**



Tilaja: Fingrid Oyj

Sisältö

Perustiedot	2
1 Keminmaa	3
2 li Niinisuo-Maalismaan haara	6
3 Oulu Isokangas	8
Muinaisjäänös	10
OULU 2 ISOKANGAS ETELÄ	10

Kansikuva: Oulun Isokankaan suunnitellun sähköaseman alueen itäosaa nykyisen voimajohtolinjan kohdalla.

Perustiedot

Alue: Uusittavat voimajohtolinjaosuudet: 1) Keminmaan Ruodakkalan ja Liettalan välisellä alueella keskustan pohjoispuolella. 2) lin keskustan itäpuolella Niinisuo - Maalismaan haara välillä. 3) Oulun Isokankaan uuden sähköaseman alue ja voimajohtolinjaa siitä etelään – Isokangas sijaitsee lin keskustasta 15 km itä-kaakkoon.

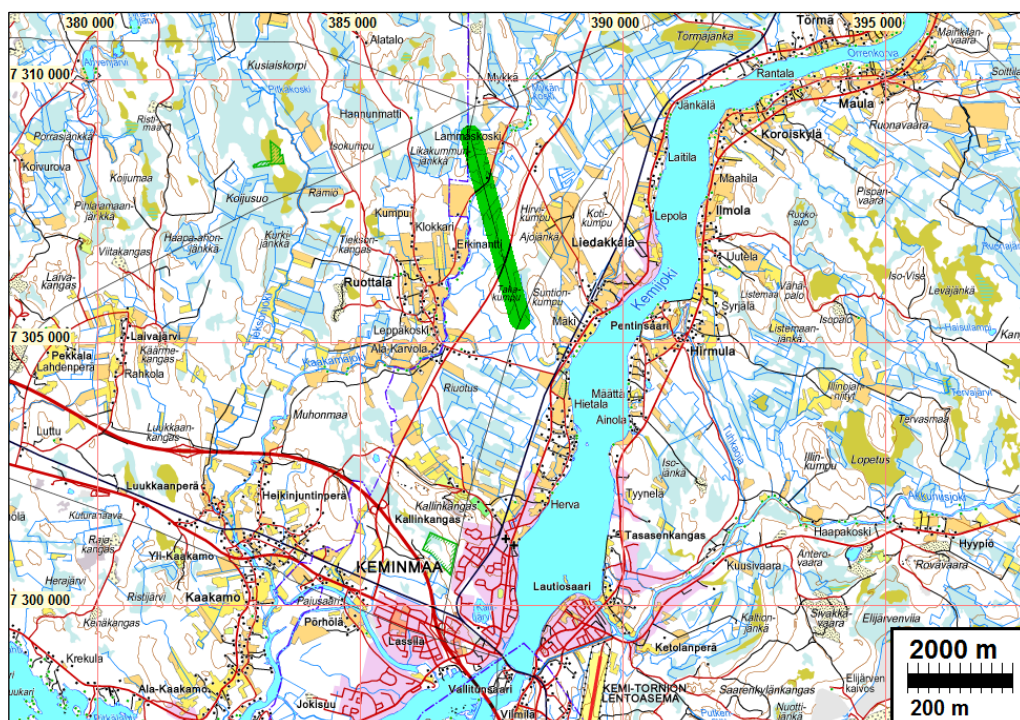
Tarkoitus: Selvittää voimajohtolinjakäytävien ja suunnitellun sähköaseman alueella ja liepeillä kiinteitä muinaisjäänöksiä.

Työaika: Maastotyö: 7.10. ja 12.10.2013

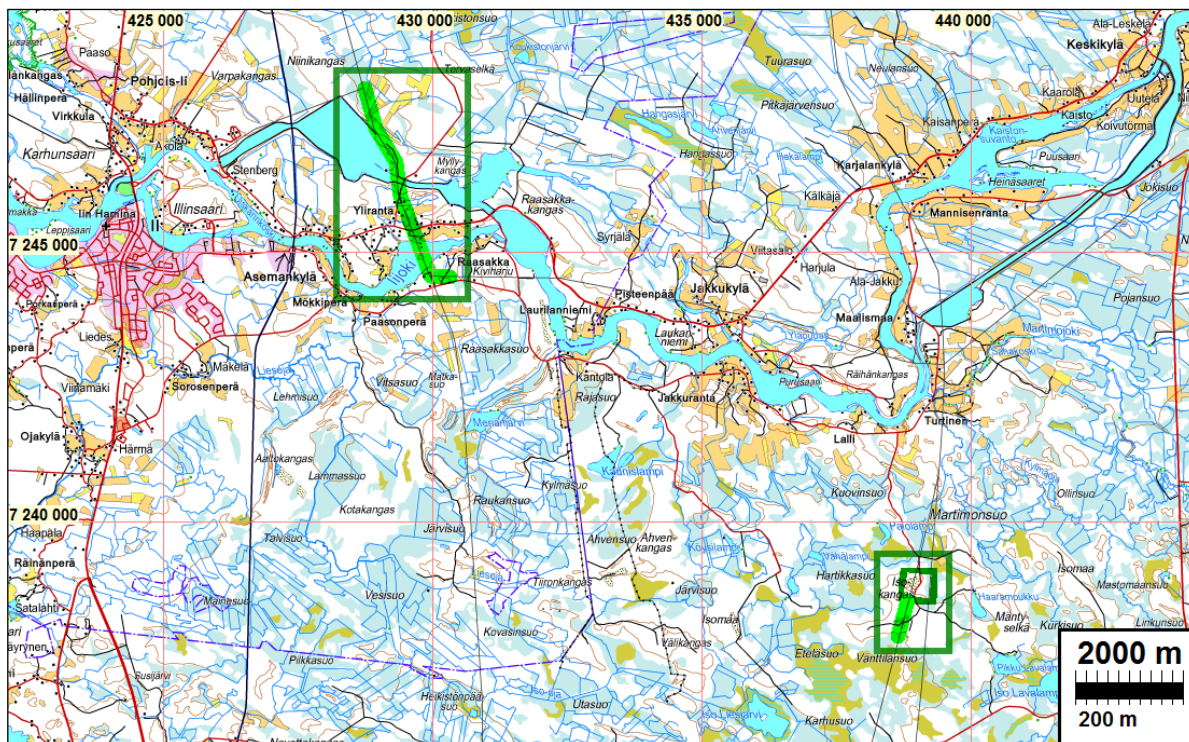
Kustantaja: Fingrid Oyj

Tekijä: Mikroliitti Oy, Timo Jussila ja Timo Sepänmaa (li ja Oulu), Hannu Poutiainen ja Antti Bilund (Keminmaa).

Tulokset: Keminmaassa havaittiin viite esihistoriallisesta asuinpaikasta, joka kuitenkin on kokonaan tuhoutunut. lissä ei muinaisjäänöksiä havaittu. Oulun Isokankaalla on useita ennestään tunnettuja muinaisjäänöksiä, joista yksi sijoittuu n. 40 m etäisyydelle uudesta voimajohtolinjasta. Uusia muinaisjäänöksiä ei alueella havaittu.



Tutkittu linja Keminmaassa



Tarkastettu linja lissä (vas.ylh). Sähköasema ja linja Oulun Isokankaalla (oik. alh)

Selityksiä: Koordinaatit, kartat ja ilmakuvaotteet ovat ETRS-TM35FIN koordinaatistossa. Kartta ja ilmakuvapohjat Maanmittauslaitoksen maastotietokannasta syksyllä v. 2013 ellei toisin mainittu. Valokuvia ei ole talletettu mihinkään viralliseen arkistoon eikä niillä ole mitään kokoelmatunnusta. Valokuvat digitaalisia. Valokuvat ovat tallessa Mikrolinjat Oy:n serverillä. **Kohteiden numerointi on epävirallinen, vain tämän raportin viitteiksi.**

1 Keminmaa

Fingrid Oyj suunnittelee uuden 2x110 kV voimajohdon rakentamista Isohaara-Taivalkoski johdolta Keminmaan sähköasemalle. Uusi johto sijoitetaan nykyisen 110 kV voimajohdon rinnalle, sen itäpuolelle n. 4 km matkalla. Johtoalue levenee nykyisestä 48 metrillä 77 metriin. Tämä voimajohto-osuuden eteläpää sijaitsee Keminmaan kirkosta n. 4 km pohjoiseen. Tämän osuuden muinaisjäännösinventoinnin maastotyön tekivät Hannu Poutiainen ja Antti Bilund 12.10.2013.

Inventoinnissa tarkastettiin voimajohdon linjasta Keminmaalla Takakummun ja Hirvikummun välisellä linjauksen osuudella, jolla Museovirasto oli arvioinut olevan paikallista arkeologista tarkastustarvetta. Lähin tunnettu muinaisjäännös sijaitsee linjasta 1,9 km itään – mahdollinen varhaismetallikautinen asuinpaikka - keittokuoppakeskittymä (Kotikumpu 241010084). Linjaukselta ja sen välittömästä läheisyydestä ei entuudestaan tunnettu muinaisjäännöksiä.

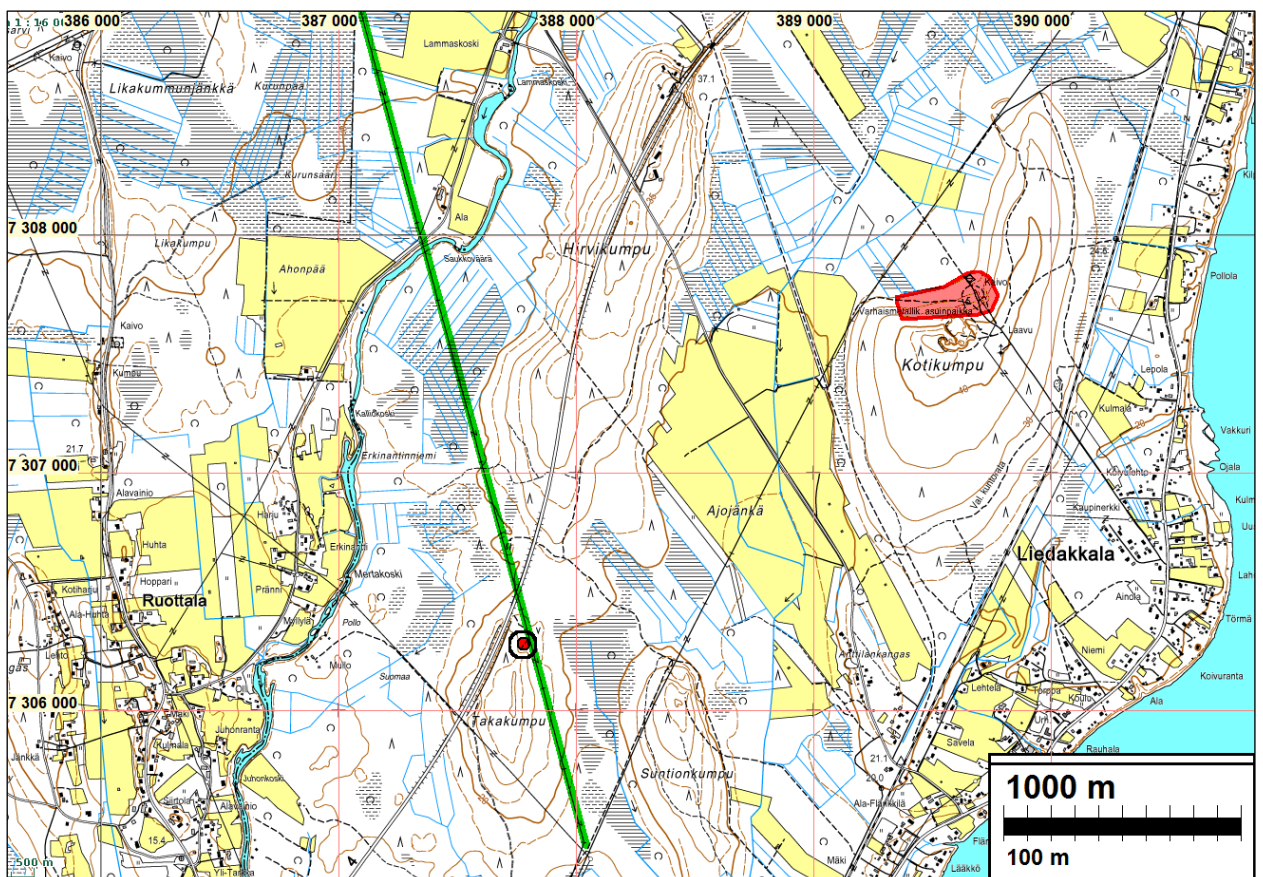
Maastossa tarkastettiin suunniteltu uusi voimajohtolinjaus nykyisen vierellä ja tarkasteltiin myös voimajohtolinjan lähiympäristöä. Hirvikummusta (mäenharjanne VT 4:n kohdalla) pohjoiseen uusi voimajohtolinja kulkee koko matkallaan suossa ja suoaluetta ei tarkastettu lainkaan - ainoastaan VT:4:n liepeillä, kuivalla maalla kulkeva linjauksen eteläosa. Maasto linjalla vaihtelee kivisistä, moreenipitoisista mäki-alueista niiden välisiin kosteapohjaisiin metsäalueisiin ja pehmeikköihin sekä ojitettuihin suoalueisiin (pohjoisosa). Paikoin linjalla on myös suhteellisen vähäpöytä hiekkamoreenia. Metsät kasvavat enimmäkseen kuusta ja lehtipuuta. Linjan tuntumassa oli paikoin näkyvissä tuoreita metsänhakkuiden jälkiä. Jäämerentien (vt 4) pohjoispuolel-

la moreenimuodostuma, entisen kaatopaikan alue, oli tasattu ja pengerretty. Autonraatoja ja muuta rojua on edelleen rinteessä ja sen juurella.

VT 4:n eteläpuolella, Takakummun alueella maasto on loivasti itään laskevaa vaihtelevasti soistunutta kangasta, jossa ei ole rantamuodostumia tai muita erityisiä topografisia piirteitä. Takakummun pohjoiskärjessä on kuitenkin linjan alla suurimmaksi osaksi metsittynyt vanha hiekkakuoppa, joka etelässä ulottuu tasalle N 7306240. Linjan länsipuolella se ulottuu pohjoisessa aivan lähelle valtatieä, mutta linjan alla ja itäpuolella vain tasalle N 7306360, mistä pohjoiseen on vetistä suota.

Em. Takakummun pohjoiskärjen hiekkakuopan alueella on saattanut sijaita esihistoriallinen asuinpaikka, sillä keskellä hiekkakuoppaa, useiden kymmenien metrien päässä lähimmästä ehjästä maastosta oli parin metrin läpimittainen kaivamatta jätetty kohta (N 7306280 E 387779), jonka reunalta löytyi kvartsi-iskos. Mahdolliset muinaisjäännökset ovat kuitenkin linjan alta ja sen sivuilta hiekkamuodostuman kohdalta tuhoutuneet hiekanotossa. Ehjää (melko soraista ja kivistä) maata on lännessä vasta tasalla E 387750. Idässä harjumuodostuma jatkuu kivisenä särkkänä hiekkakuopan reunasta (N 7306353 E 387847) pohjoiseen kohti Hirvikumpua.

Em. yhden kvartsin löytöpaikkaa ei voi pitää muinaisjäännöksenä. Pienellä ehjällä alalla hiekkakuopan keskellä ja sen avoimilla reunoilla ei havaittu muita jälkiä esihistoriasta. Voimajohtolinjan (nykyisen ja uuden) alueella ei ole kiinteitä muinaisjäännöksiä. Linja tarkastettiin kattavasti kiuvan maan osuuksiltaan.



Parinsadan metrin osuus linjan pohjoispäästä - joka kokonaan suota – ei näy kartalla. Punaisella pallolla kartalle on merkitty kvartsinlöytöpaikka. Idässä Kotikumpu muinaisjäännös punaisella.



Voimajohtolinjaa vt 4:n (taustalla) pohjoispuolella



Takakummun hiekkakuopan pieni kaivamaton saareke – länteen.



Tarkastetun linjauksen eteläpäästä pohjoiseen.

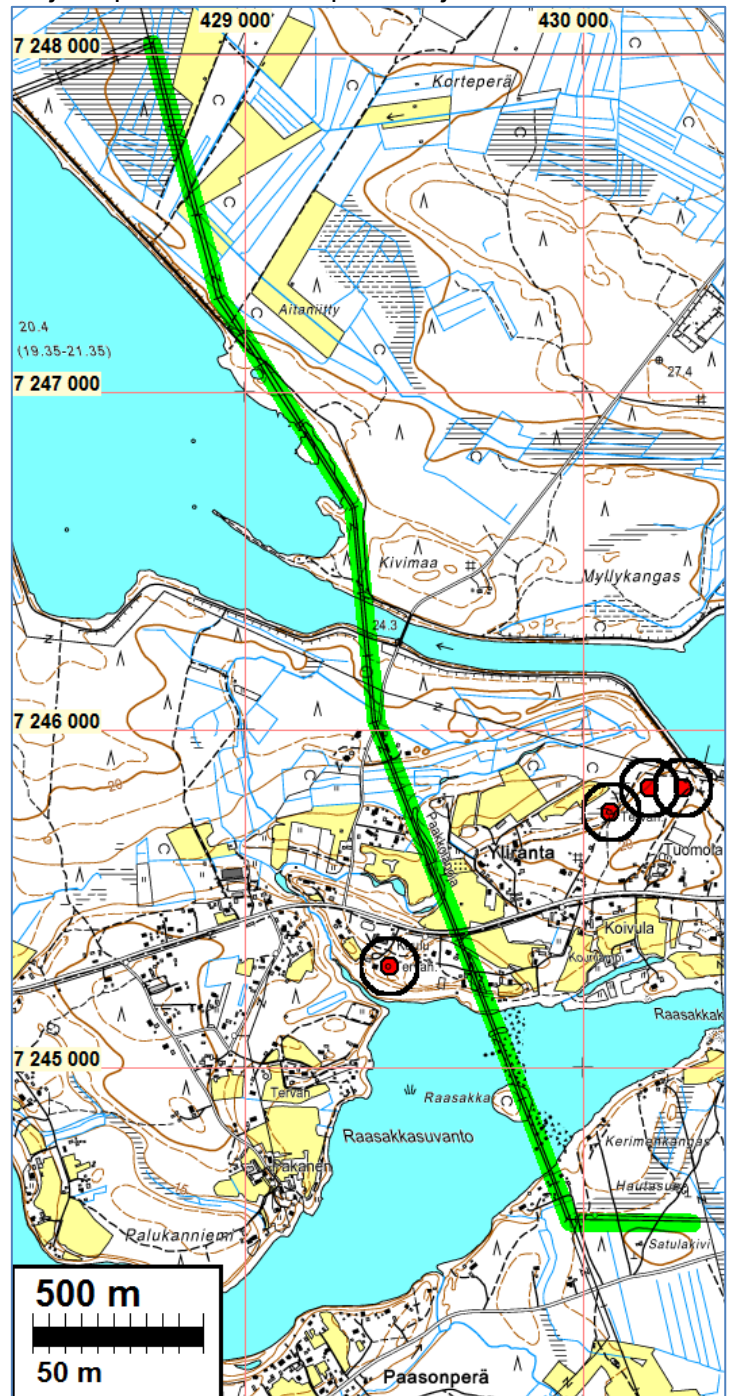
2 li Niinisuo-Maalismaan haara.

Fingrid Oyj suunnittelee nykyisten 110 kilovoltin voimajohtojen uusimista noin 7 kilometrin matkalla välillä Raasakka - Maalismaan haara. Uudet voimajohdot sijoittuvat pääosin olemassa olevalle johtoalueelle. Välillä Niinisuo - Maalismaan haara johtoalue levenee nykyisestä 50 metristä 52 metriin. Museovirasto katsoi hankkeesta antamassaan lausunnossa että johtokäytävällä välillä Niinisuo-Maalismaan haara tulee suorittaa muinaisjäännösinventointi. Inventoitava linjaosuus alkaa lin keskustan länsipuolella Kemijoen patoaltaan koillispuolelta ja kulkee sieltä Ylirannan saaren poikki Raasakkasuvannon yli joen eteläpuolelle.

Inventoinnin maastotyön tekivät Timo Jussila ja Timo Sepänmaa 7.12.2013. Linjan pohjoisosassa, patoaltaan koillis-länsipuolella voimajohtolinja kulkee pohjoisosaltaan suossa josta linja tulee patoaltaan rannalle ja kulkee sitä pitkin etelä-kaakkoon. Tältä osuudelta maasto on kokonaan rakennettua, käsiteltyä maastoa, eikä ehjää ja alkuperäistä maastoa linjan kohdalla ole.

Ylirannan alueella - patoaltaan uoman rantaa lukuun ottamatta - linja kulkee "käsittelemättömässä" maastossa, varhismetallikautisilla ja rautakautisilla korkeustasoilla. (20- 13 m). Osa linjan alueesta on pihamaata. Linja tarkastettiin kattavasti tältä osin – pihamaita lukuun ottamatta. Alavia peltoja saaren keskellä katsottiin vain pintapuolisesti, muutoin linjan aluetta voitiin tarkastella lukuisista avoimista maastonkohdista (leikkaukset, avointa tannerta) tarkemmin. Linjan lähialueella 200 m i päässä idässä on ennestään tunnettu tervahautakohde ja idässä n. 550 m etäisyydellä toinen sekä myös pyyntikuopahangas.

Linjan alueella ja liepeillä ei havaittu mitään merkkejä kiinteistä muinaisjäännöksistä. Linja tarkastettiin kuivan ja käsittelemättömän maaston osuudelta kattavasti, pihamaat poislukien.



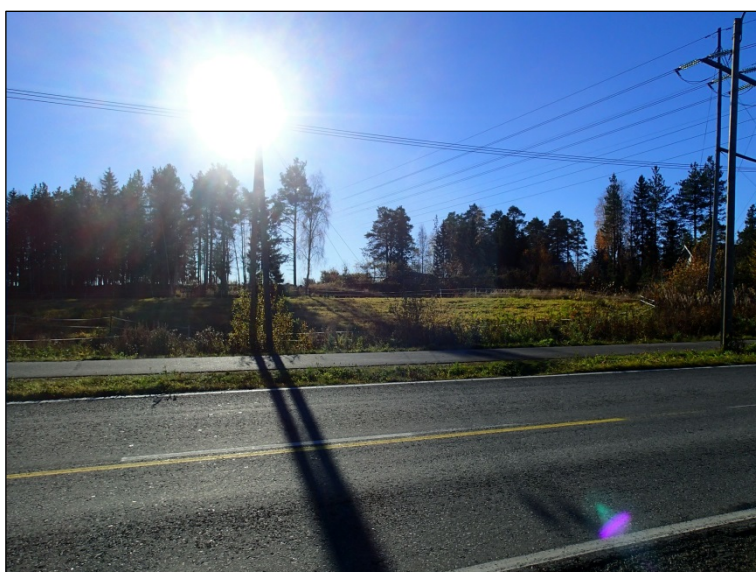
Tutkittu linjaosuus vihreällä
Läheiset muinaisjäännökset punaisella.



Patoaltaalle menevän uoman ylityskohta



Alavaa peltoa linjalla Ylirannassa, luoteeseen



Ylirannassa, etelärannan kumpareen pohjoispuolelta

3 Oulu Isokangas

Oulun Isokankaalle on suunnitteilla uusi sähköasema, kaikkiaan 32 hehtaarin alueelle. Lisäksi sähköasemalta etelään on suunniteltu uusi 400 kV voimajohtolinja nykyisen länsikupeeseen. Tästä linjasta katsottiin tarpeelliseksi inventoida osuus sähköasemalta n. 700 m etelään. Isokangas sijaitsee Oulun pohjoisreunamalla, lijoesta vajaa 3 km etelään ja lin keskustasta n. 15 km itäkaakkoon. Alueella on inventoinut muinaisjäännöksiä viimeksi Teemu Mökkönen v. 2011.

Isokankaan alueen inventoinnin tekivät Timo Jussila ja Timo Sepänmaa 7.10.2013. Isokankaan lähialueelta tunnetaan useita muinaisjäännöksiä. alue sijoittuu 48-55 m korkeusvälille, eli kivi-kauden loppuosan Itämeren rantatasoille. Noin neljäsosa Isokankaan alueesta on laajaa hiekkakuoppaa jonka lisäksi alueella on joitain pienempiä vanhoja hiekanottopaikkoja. Alueen itäosa on suota. Vain n. puolet alueesta on ehjää ja kuivamaaperäistä maastoa ja siltä osin alue tarkastettiin kattavasti. Alueen halki kulkevan tien itäpuoli on vähäkivistä hiekka-soramaaperäistä, joskin itäpuolen eteläreunamalla olevan harjanteen lakialue on mukulakivikko. Tien itäpuolinen alue kasvaa nuorta mäntyä ja maapohja on ehkä n. kymmenisen vuotta sitten laikutettu. Alueelle tehtiin melko runsaasti koekuoppia ja alue tarkastettiin silmänvaraisesti kattavasti, mutta missään ei havaittu merkkejä esihistoriasta. Hiekkakuoppaa ympäröivä maasto on soraista hiekkamaata ja kuopan eteläpuolella pintamaaperä on kivikoinen. Alueelle tehtiin monin paikoin koekuoppia saamatta mitään havaintoa esihistoriasta.

Voimajohtolinjan alue sähköaseman eteläpuolella ja nykyisen linjan länsipuolella tarkastettiin kattavasti. Lähellä sähköasemaa pintamaaperä on kivikkoa. Etelämpänä suon laitamilla maaperä on vähäkivistä hiekkaa. Etelässä uuden linjan länsipuolella, sen keskilinjasta 50 m länteen on kivikautinen asumuspainanne. Kyseessä on Isokangas Etelä -niminen muinaisjäännos (1000019096) jossa kaikkiaan kolme asumuspainannetta. Muinaisjäännosalueen raja-alue ulottuu uuden linjan keskipisteestä 35 m länteen. Muinaisjäännosalueen ja uuden linjan väliselle alueelle ja sen alle tehtiin runsaasti koekuoppia mutta niissä ei havaittu merkkejä muinaisjäännostä. On ilmeistä että muinaisjäännos ei ulotu uudelle voimajohtolinjalle. Kuitenkin voimajohtolinja tulee varsin lähelle muinaisjäännostä, joten se on tarkoin otettava huomioon linjaa rakennettaessa. Isokangas Etelä -muinaisjäännos on tarkemmin kuvattu alla.

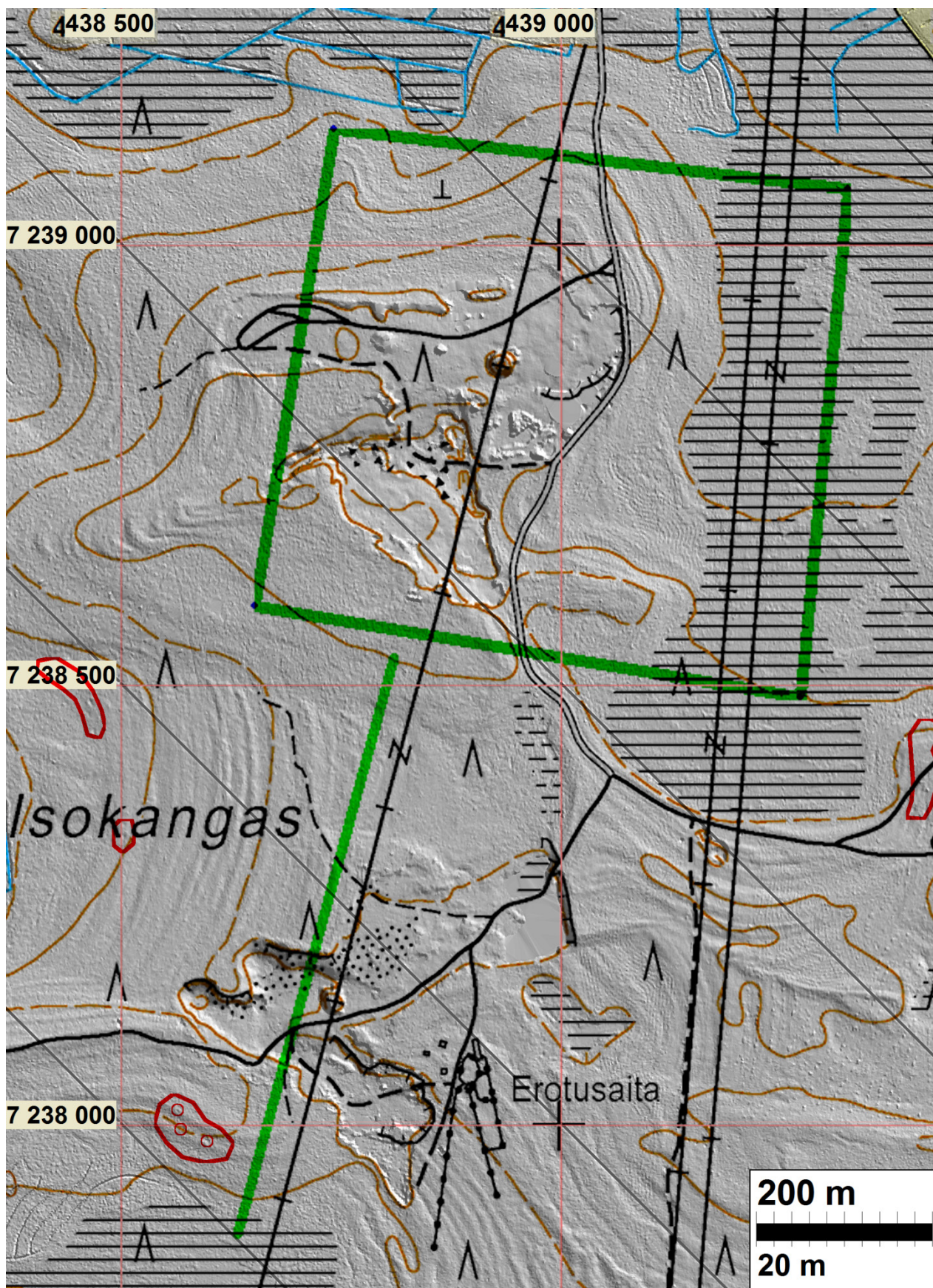
Sähköaseman alueella ei ole kiinteitä muinaisjäännöksiä eikä myöskään uuden voimajohtolinjan alla sähköasemasta etelään.

Työryhmän puolesta 8.1.2013

Timo Jussila



Maastoa tien länsipuolella ja maastoa sähköaseman eteläpuolella



Isokankaan alueen korkeusmalli, laadittu mml:n laserkeilausaineistosta. Vihreällä sähköaseman alue ja uusi voimajohtolinja. Ennestään tunnetut muinaisjännökset punaisella. Alinna vas. Isokangas etelä, sen pohjoispuolella Isokangas W 2 ja W1.

Muinaisjäännös

OULU 2 ISOKANGAS ETELÄ

Mjtunnus: 1000019096
 Ajoitus: kivikautinen
 Laji: asuinpaikka: asumuspainanteet

Koordin: N: 7237 994 E: 438 568 Z: 51
 X: 7241 441 Y: 2578 867
 P: 7241 023 I: 3438 715

Tutkijat: Teemu Mökkönen 2011 inventointi, Sepänmaa ja Jussila 2013 – tarkastus.

Sijainti: 13,8 km Yli-lin kirkosta lounaaseen

Huomiot: Muinaisjäännösrekisteri: Kohde sijaitsee Isokankaan eteläosassa, paikalla jossa suunniteltu voimalinja tulee yhdistymään valtakunnan kantaverkkoon. Umpeenkasvavan hiekkakuopan eteläpuolella, etelärinteessä, erottuu kaksi hyvin kehittyntä muinaista rantatörmää (ks. yleiskarttaluonnos). Maaperä on hienoa kivetöntä hiekkaa ja kasvillisuus on mäntyvaltaista kuivaa kangasmetsää. Ylemmällä terassilla on yksi matala asumuspainanne ja alemmalla terassilla on kaksi asumuspainannetta.

Painanne 1 (N 7237978 E 438599): soikea/pyöristynyt suorakaide, 4 x 6 m ja syvyys 30-40 cm. Painanteessa erottuu rannanpuoleisella sivulla vähän valliä. Keskele tehty koepisto on löydötön. Länsivallille tehdystä koepisto löydettiin 1 kvartsi-iskos ja 1 pala palanutta luuta - molemmat noin 12 cm pinnasta. Koepistoissa ei havaittu kulttuurikerrosta, hiiltä tms.

Painanne 2 (N 7237994 E 438568): soikea, 5 x 6 m, syvyys 40-50 cm. Painanne sijaitsee samalla rantaterassilla painanteen 1 kanssa, reilu kaksikymmentä metriä painanteesta 1 länteen. Asumuspainanteen rannanpuoleisella sivulla erottuu heikko valli. Painanteen 2 keskelle tehdystä koepistosta ei tehty löytöjä, mutta luontaisesti kivettömän hiekan seassa oli muutama palanut kivi. Samoin painanteen etelä- ja pohjoispuolelle tehdyt koepistot olivat löydöttömiä. Painanteen länsipuolelle tehty koepisto oli löydötön, mutta siinä havaittiin kaksoismaannos.

Painanne 3 (N 7238012 E 438563): pyöreä, halkaisija 3,5 m ja syvyys 20-30 cm. Painanne sijaitsee painanteita 1 ja 2 ylemmällä tasolla. Painanne erottuu matalana painaumanä ylemmän rantatörmän harjalla. Painaumaan tehdyssä koepistossa havaittiin "tahmea" kellertävän ruskea, heikosti värjäytynyt kulttuurikerros huuhtoutumiskerroksen alla noin 20 cm pinnasta. Kulttuurikerroksen paksuus on noin 5 cm ja sisältää runsaasti palanutta luuta.

Jussila ja Sepänmaa 2013: kohde edellä olevan kuvauksen mukaisessa kunnossa. Kohteen ja sen itäpuolella olevan voimajohtolinjan väliselle alueelle tehtiin koekuoppia havaitsematta mitään esihistoriaan viittaavaa.